



জ্যোতির্বাণীযু তিবেদন

স্বপ্নচন্দ্র

# পাতী

পরিবেশক : জ্যোতির্বাণী প্রিন্টার্স লিমিটেড

জ্যোতির্বাণীর নিবেদন

# সঙ্গীত

চিত্রনাট্য ও সংলাপ : নৃপেন্দ্রকৃষ্ণ চট্টোপাধ্যায়

❁ পরিচালনা ❁

অমর মল্লিক

সঙ্গীত—অনিল বাগ্‌চী ❁ প্রধান কর্মসচিব—জলিলা

❁ কলাকুশলীগণ ❁

চিত্র-শিল্পী : বিভূতি দাস • শব্দ-যন্ত্রী : লোকেন বহু  
গীতকার : প্রণব রায়, সুবোধ পুরকায়স্থ  
শিল্প-নির্দেশক : বিজয় বহু • চিত্র-সম্পাদক : সুবোধ রায়  
প্রচার চিত্র : রূপদান • স্থির চিত্র : ঙ্গিল ফটো সার্ভিস  
রূপ-সজ্জাকর : প্রমথ চন্দ্র • ব্যবস্থাপক : কমল সেন  
চিত্র পরিষ্ক টক—বেঙ্গল ফিল্ম ল্যাবরেটরী  
আবহ-সঙ্গীত—শ্রীশ্রী নাথ অর্কেষ্ট্রা

রবীন্দ্র সঙ্গীত—“তেছে মোর ঘরের চাবি…………”

ক্যালকাটা মুভীটোন ষ্টুডিওতে বোস মুখার্জী এণ্ড কোং এর তত্ত্বাবধানে  
আর, সি, এ শব্দ-যন্ত্রে গৃহীত

—সহকারীস্বন্দ—

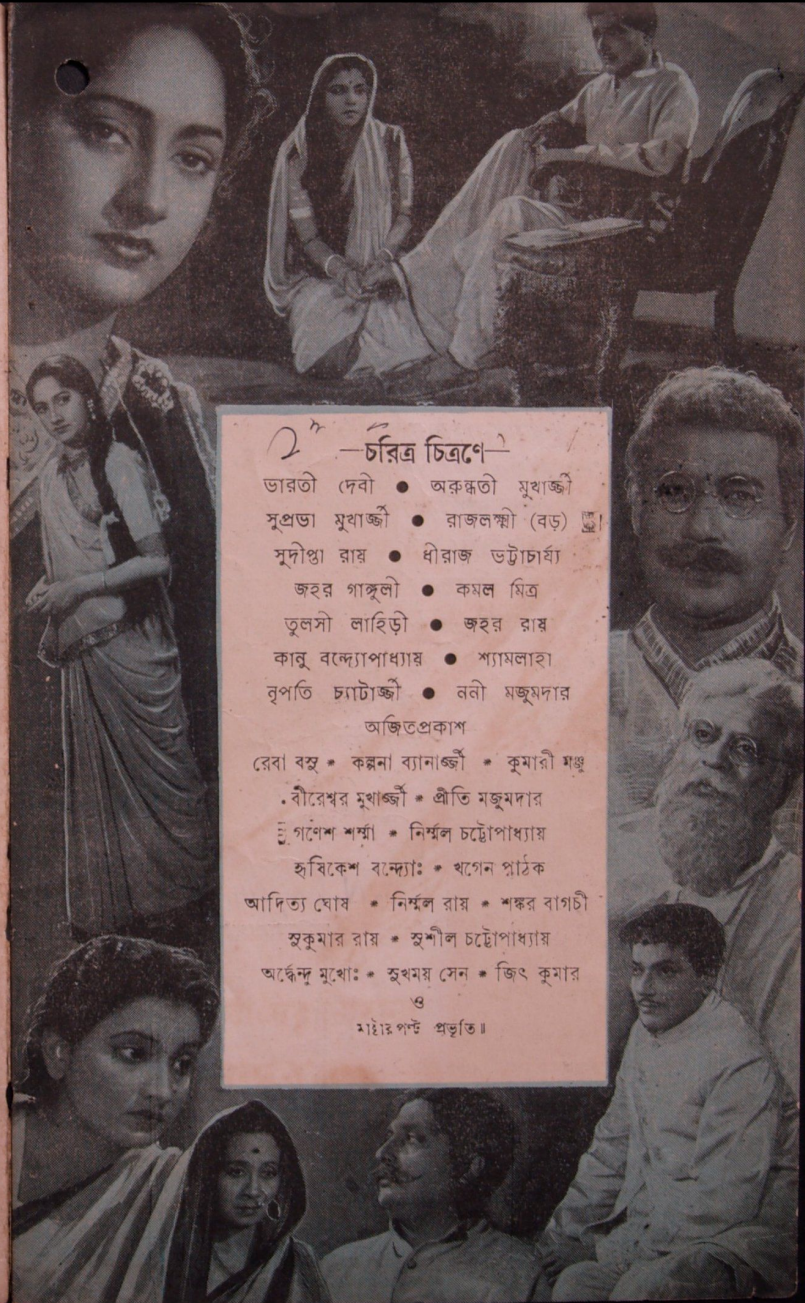
পরিচালনার—বীরেশ্বর মুখার্জী, দিলীপ রায় ❁ চিত্রশিল্পে—বীরেন শীল,  
গোরা মল্লিক, মদন সরকার, শচীন গুহ রায় ও নিখিল ❁ সঙ্গীতে—আলোক দে  
শব্দ-যন্ত্রে—তপন ঘোষ, অমলেন্দু ঘোষ ❁ সম্পাদনায়—নিখিল মিত্র  
রূপ-সজ্জায়—বৈজুরাম, আতা ❁ আলোক-সম্পাতে—হরেন, সুধীর,  
অভিমন্যু, অন্নদা, অবনী, সুদর্শন ও কালো।

রুতজিত স্বীকার—গুরুদাস চ্যাটার্জী এণ্ড সন্স

৩৪জনী কাঞ্চ সেনের—

“তুমি নিখিল কর মঙ্গল করে” গানটির জন্ম।

পরিবেশক—জ্যোতির্বাণী পিকচার্স লিমিটেড



## ২<sup>০</sup>—চরিত্র চিত্রণে—

ভারতী দেবী • অরুন্ধতী মুখার্জী  
সুপ্রভা মুখার্জী • রাজলক্ষ্মী (বেড়) ❁  
মুদীপ্তা রায় • দীরাজ ভট্টাচার্য  
জহর গাঙ্গুলী • কমল মিত্র  
তুলসী লাহিড়ী • জহর রায়  
কানু বন্দ্যোপাধ্যায় • শ্যামলাহা  
বৃপতি চ্যাটার্জী • নবী মজুমদার  
অজিতপ্রকাশ  
রেবা বহু • কল্পনা ব্যানার্জী • কুমারী মঞ্জু  
বীরেশ্বর মুখার্জী • ত্রীতি মজুমদার  
ঐগণেশ শর্মা • নিখিল চট্টোপাধ্যায়  
হৃষিকেশ বন্দ্যোপাধ্যায় • খগেন পার্থক  
আদিত্য ঘোষ • নিখিল রায় • শঙ্কর বাগ্‌চী  
সুকুমার রায় • সুশীল চট্টোপাধ্যায়  
অর্ধেন্দু মুখোপাধ্যায় • সুখময় সেন • জিৎ কুমার  
ও  
মাইল পোর্ট প্রভৃতি ॥

# কাহিনী

ধর্মনিষ্ঠ ও কঠোর নিঃস্বামুবর্তী রাজ্য বাহাদুর রাজস্বোহনের একমাত্র পুত্র হরিশ পিতার মুকঠোর শাসনে বড় হ'য়ে উঠেছে। রাজস্বোহনের গর্ভ—পুত্র তাঁর বংশের সম্মান বজায় রাখবে।

দর্শনের বৃদ্ধ অধ্যাপক রাজস্ব হরস্বোহনের পাণ্ডিত্যে মুগ্ধ হ'য়ে হরিশ, ছুটিতে দেশে এসে। এক-এ ক্লাশের দর্শনের ছাত্র হরিশ তাঁর কাছে দর্শনের পাঠ নিতে গিয়ে পরিচিত হ'য়ে হরস্বোহনের মুশিক্ষিতা একমাত্র কন্যা ঠাকুরের সাথে। পরিচয়ের নিবিড়তা প্রণয়ের রূপে গ্রহণ হ'য়ে ওঠে। সংবাদটা যখন রাজস্বোহনের কানে ওঠে—স্বোখে ভ্রমে ওঠেন তিনি। দিনাজপুরের উকিল কামিদাস স্বৈরকে পত্র দেন—হরিশের সাথে তাঁর কন্যা নির্মলার বিবাহ যদি আশ্রয় না থাকে অবিবাহে তিনি যেন কন্যাসহ কলকাতায় চলে আসেন। পত্র পেয়ে কামিদাস এসে উৎসাহিত হন। আশীর্ষ্যদের দিন—হরিশ যবে কামিদাসকে প্রণাম করে উঠে দাঁড়িয়েছে—এখন মগ্ন প্রবেশ করেন হরস্বোহন। রাজস্বোহনের স্রোত ধূণার আকারে তাঁরভাবে অপমানিত করে হরস্বোহনকে। অপমানের হতাহত বুকো নিঃশ্বাস ফিরে আসেন হরস্বোহন।

তারপর একদিন ঠাকুরকে নিঃশ্বাস  
গাঁ ছেড়ে চলে যান—কোথায়  
কেউ জানে না।

নির্মলার সাথে হরিশের বিয়ে হ'ল। ঠাকুরকে নিঃশ্বাস নির্মলার  
এগে প্রচণ্ড মর্মে। কতদিন কেটে গেলে, কতস্বপ্ন, কত বড়র চলে  
গেলে—স্বোচ্ছের চত্বরে পা দিয়েছে হরিশ—তবুও নির্মলার এনে মর্মে  
খুচনা। হরিশকে মে ঠাকুরস্বপ্নে—স্বপ্ন করে, তার পাদোদক  
নির্মলার কাছে অমৃত—তবুও তার এনে মর্মে! যে নির্মলা মৃতপ্রায়  
বসন্তের রুগী হরিশকে বাঁচিয়ে তুণবার জন্যে মত্তা ব্যাপী শীতলা  
মর্মে অসহায় হত্যা দেখে—তার এনে স্বাধীন চরিত্র মর্মে এক-কি  
মর্মে! এমনি মগ্ন আবার দেখা দেয় ঠাকুর। নির্মলার মর্মে  
আরও ঘনীভূত হ'য়ে ওঠে। অবশেষে আত্মহত্যা করতে যায় মে—কিছু  
মৃত্যুও তাকে দূরে সরিয়ে রাখে। আরও—আরও শাস্তি বৃষ্টি পাওনা  
আছে তার! স্বাধীন প্রতি স্বীর এই অবিবাহের জালায় উজ্জ্বলিত হ'য়ে  
মগ্ন বিষয় মগ্ন নির্মলার নামে দানপত্র করে দিয়ে হরিশ হ'য়ে  
মৃত্যুগামী।

কোথায় গেল হরিশ?  
মর্তী নির্মলা তার স্বাধীনকে  
কি আর ফিরে পাবে না?...

S. N. Dey. 14, ১৪৪৬

Darpana-25<sup>7</sup>/<sub>54</sub>.



অমর কথা শিখী শরৎচন্দ্রে

সতী

জনপ্রিয় শ্রদ্ধের অভিনেতা—

মনোহরজন ভট্টাচার্যের মহান

আস্থার স্থতির উদ্দেশে—

জ্যোতির্বাণী কর্তৃপক্ষ কর্তৃক উৎসর্গ করা হইল।

PRONABESH MATH  
D, Baburam Ghosh Road  
Calcutta - 70040

## অঙ্গীত

( ১ )

তোমার প্রেমে ভলাও যারে-ভলাও সকল ভয় ;  
চলা যে তার নদীর চলা—বাঁধন করি ক্ষয় ।  
হঠাৎ কুণ্ডম কোমল প্রাণে—বজ্রকে সে ডেকে আনে,  
নন্দন নিকুঞ্জ-পথের বিয়ে করে লয় ।  
কুণ্ঠিত যা, যাহা দীন, যাহা ধূলি মাল—  
তোমার পথ-ধুলিরে সে ক'রে চলে দান ।  
দ্রুমে স্নেহে প্রাণের মাঝে, শোনে পথের বীণা বাজে,  
তোমার প্রেমের মনি-মালা বক্ষে সে যে রয় ।

( স্ববোধ পুরকায়স্থ )

( ২ )

ভূমি নিশ্চল কর, মঙ্গল করে  
মলিন মর্শ্ব মুছিয়ে—  
তব পুণ্য কিরণ দিয়ে ষাক মোর,  
মোহ কালিমা শুচিয়ে ।

লক্ষ শূন্য, লক্ষ বাসনা  
ছুটিছে গভীর আঁধারে ;  
জানিনা কখন ডুবে যাবে কোন  
অকূল গরল পাথারে ।  
( ৩ )

ওরে, প্রেম যে আমার পরশ মণি—  
ছুঁথেরে করে সে স্নেহ ছোঁয়ায় যেমনি ।  
( আ মরি-হায় ) ছোঁয় যেমনি ।  
প্রেম যে আমার পরশ মণি ।  
টুলে সে কুঁড়ির মুখে ফোটে হাসি,  
নাচেরে কালোর বুক আলো আসি,  
নয়নে রূপ সে জাগায়  
শ্রবণে মোর মোহন ধ্বনি ।  
প্রেম যে আমার পরশ মণি ।

( স্ববোধ পুরকায়স্থ )

( ৪ )

কাছে কাছে যাবে রয় (তবু) কেন দূর মনে হয় ;  
কত মনে হয় সে বৃষ্টি আমার—  
কত ভাবি বৃষ্টি নয় ।  
প্রেমের প্রদীপ তলে  
( হায় ) ছায়া পড়ে পালে পলে,  
পাওয়া না পাওয়ার মাঝারে সহসা  
কেন জাগে সংশয় ।  
( যদি ) মিলনের সেতু মনে মনে হল বাঁধা—  
( তবু ) শেষ-স্থল না তো বিরহের এই কাঁদা ।  
( কেন ) ফাগুন দিনের অন্তরে জাগে  
ফুল ঝরানোর ভয় ।

( শ্রবণ রায় )

( ৫ )

কণ্ঠে শুকাইল মালা ( ও প্রাণ সজনি )  
এলোনা এলোনা শ্রাম,

ও সে চম্পাবলীর কুঞ্জে গিয়ে  
ভুলেছিল রাধার নাম—

কী দোষেতে বল গো তোরা  
আমায় ত্যাজিল মোর মন-চোরা,  
ও সে কোন টগরীর রূপে মজে  
কমলে হয়েছে বাম ।  
তারে ছাড়িলে মরিলো প্রাণে  
রাখিতে মরি ব্যাখায় ।  
রাধালতা জড়িয়েছে লো  
কণ্টক তরতে হায় ।

যদি জানিতাম সই বনমালা  
কুলেতে মোর দিবে কালি  
রাধা কমলের মধু তার  
অধরে না ধরিতাম ।  
( স্ববোধ পুরকায়স্থ )

( ৬ )

ভেঙ্গে মোর ঘরের চাবি নিয়ে যাবি কে আমারে ?  
( ও বন্ধু আমার ) না পেয়ে তোমার দেখা

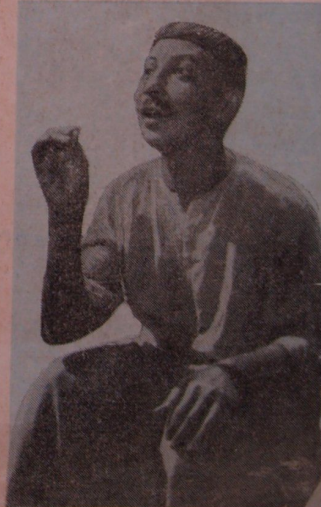
একা একা দিন যে আমার কার্টে নারে ।  
বৃষ্টি গো রাত পোহাল, বৃষ্টি ঐ রবির আলো  
আভাষে দেখা দিল গগন পারে—  
সমুখে ঐ হেরিপথ - তোমার কি রথ  
পৌঁছবে না মোর ছুয়ারে ?  
আকাশের যত তারা চেয়ে রয় নিমেষ হারা  
বসে রয় রাত প্রভাতের পথের ধারে ।  
তোমারি দেখা পেলে সকল ফেলে

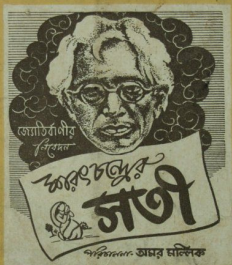
ডুববে আলোক পারাবারে ।

( কবিশঙ্কর রবীন্দ্রনাথ )

( ৭ )

বিদায় নেওয়া হয়নি আমার  
আপন জনার কাছে,  
ছিল ছিল চোখের পাতায়  
জল আসে গো পাছে ।  
পূজার শেষে ঝরা ফুল-সম  
রেখে গেলাম শেষ প্রণতি মম ।  
উজাড় করে দিয়ে গেলাম  
যা কিছু মোর আছে ।  
( শ্রবণ রায় )





**PRONABESH MAITI**  
 27 D, Baburam Ghosh Road  
 Calcutta - 700040

জ্যোতির্বাণী পিকচার্স লিমিটেড কর্তৃক ১৪৮ বহুবাজার স্ট্রিট কলিকাতা হইতে প্রকাশিত ও  
 অনুশীলন প্রেস, ৫২ ইন্ডিয়ান মিরর স্ট্রিট কলিকাতা ১৬ হইতে মুদ্রিত।